



# Rapport RSE 2023

Ensemble, préservons  
notre Nature

**LEBORGNE**<sup>®</sup>

# Mot de la Direction

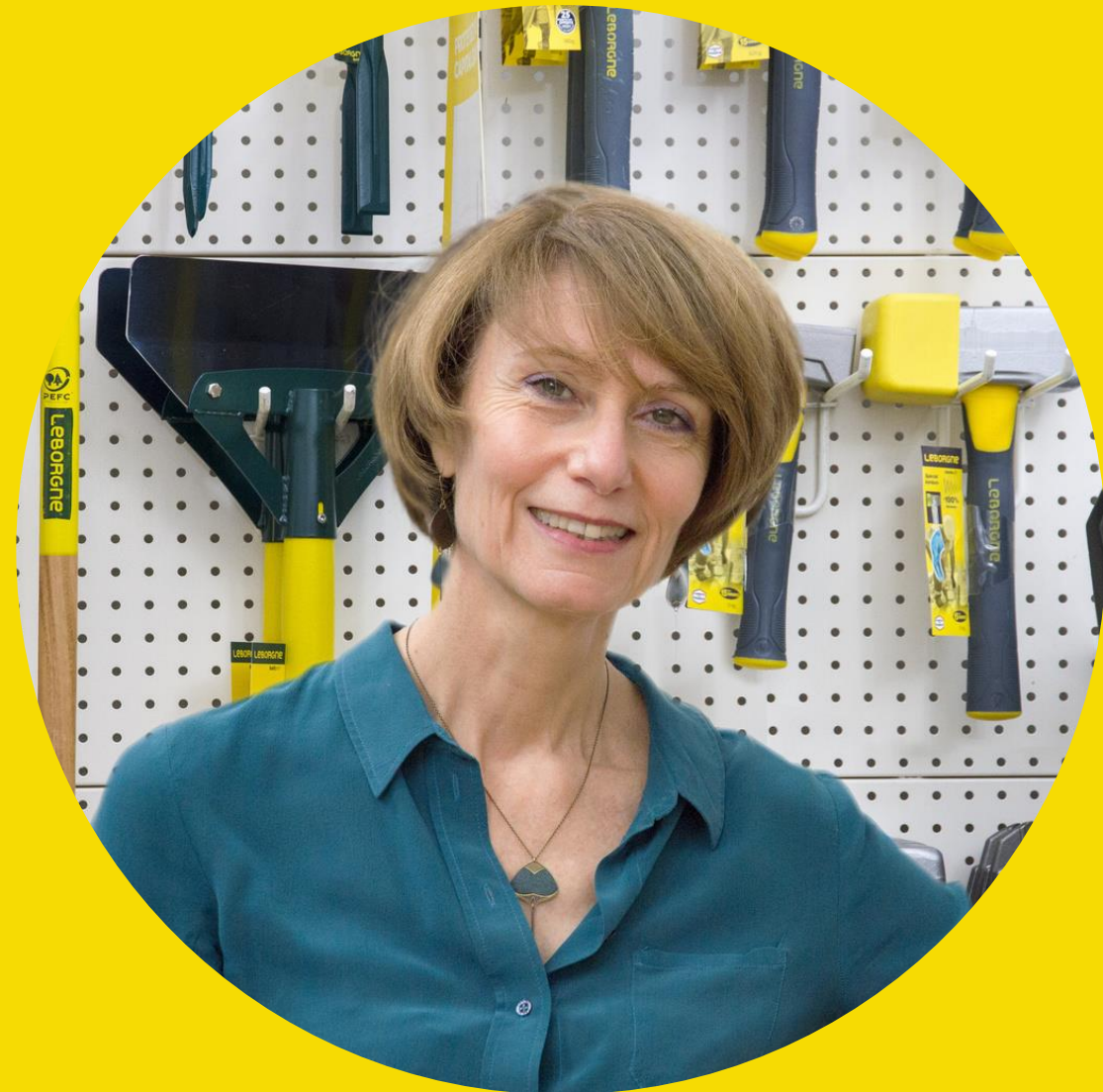


LEBORGNE une marque et une entreprise française âgée de 195 ans ! Elle est le fruit de plusieurs générations d'hommes et de femmes qui par leur travail et leur expertise ont accompagné le développement de la marque au fil des ans, et fait perdurer son savoir-fer !

C'est parce que nous croyons que ce sont les hommes et les femmes de l'entreprise qui au quotidien véhiculent nos valeurs et forgent notre identité, que nous nous investissons depuis plus de 10 ans dans une démarche RSE volontaire.

La qualité de notre design produit, l'innovation tournée vers les besoins des utilisateurs, notre volonté de préserver notre environnement et la santé de nos salariés comme de nos utilisateurs, notre engagement pour un développement durable et responsable sont les valeurs que nous partageons au quotidien avec l'ensemble de nos parties prenantes et notre écosystème.

Nous avons des ambitions et une vision d'avenir pour notre entreprise et notre marque, et nous avons à cœur que celles-ci se réalisent dans le respect des objectifs du Développement Durable des Nations-Unies.



**Florence HOCQ**  
Directrice Générale

# Sommaire

Chiffres Clés	4	Notre plan de Décarbonation	26
Historique	5	Des produits Ecoconçus depuis des décennies	27
La RSE chez LEBORGNE en marche depuis 14 ans	6	Gestion durable du Bois certifié PEFC / FSC®	28
Les parties prenantes	7	Trier pour mieux recycler	29
Notre Politique d'entreprise engagée RSE	8	Des outils qui préservent la qualité des sols	30
Nos engagements RSE	9	L'Eau : une consommation réduite chez LEBORGNE	31
<b>Dimension Economique</b>	<b>10</b>	La démarche Environnementale LEBORGNE	32
Conception produit : design centré utilisateur	11	<b>Dimension Sociale, Sociétale et Ethique</b>	<b>33</b>
Les produits LEBORGNE récompensés pour leur qualité et ingéniosité	12	L'engagement de la Direction et Marque Employeur	34
Focus sur le produit Huileur- Diffuseur	13	Les avantages sociaux de LEBORGNE	35
Focus sur le Lève-tampons Télécom Nanovib	14	La convivialité LEBORGNE	36
Des produits conçus pour durer	15	Code de Bonne Conduite et Sécurité de l'information	37
LEBORGNE dans les meilleures notations de ses clients	16	Plan de prévention, Accueil SSE et Formations	38
Des relations durables avec 63% de nos fournisseurs	17	Nos indicateurs Santé-Sécurité 2023	39
Le choix d'un sourcing local	18	Parité Homme/Femme	40
L'amélioration continue et l'ISO 9001	19	LEBORGNE engagés en RSE – soutien des initiatives de son territoire	41
<b>Dimension Environnementale</b>	<b>20</b>	Ethique exigée auprès de nos fournisseurs	42
L'Economie circulaire LEBORGNE	21	Des outils qui préservent la Santé – Sécurité des utilisateurs	43
Nos améliorations en production	22	La démarche Santé – Sécurité LEBORGNE	44
Un impact énergétique maîtrisé	23	La reconnaissance ECOVADIS	45
L'Eau au service de nos process	24		
Le Bilan Carbone LEBORGNE	25		

## Chiffres Clés 2023

195

ans d'expérience

794

Tonnes d'acier recyclé achetées

8

brevets

66

collaborateurs

19,8

millions d'euros de  
chiffre d'affaires

16

nouveaux produits

# Historique



## Ouvriers des Forges LEBORGNE

Pont de Bens 1905



Le film mettant à l'honneur les 190 ans de LEBORGNE, témoigne également de l'histoire de la marque LEBORGNE : <https://youtu.be/wYLvV1igQCI>

L'entreprise LEBORGNE a été fondée en 1829 en Savoie. C'est Émile LEBORGNE qui racheta le haut-fourneau de Saint-Hugon, qui avait servi au Moyen-Age aux moines chartreux à forger les épées des croisés. Cette forge à l'histoire incroyable est alors devenue le lieu de production de nombreux outils performants et efficaces.

Leborgne a participé aux chantiers historiques comme : chantiers navals, expansion du chemin de fer, percement du Canal du Suez... Les outils LEBORGNE rejoignaient donc dès 1863 l'étranger : les pelles "Allewardes" en Egypte, la Bèche de rizière dans le Tonkin (Viêt Nam actuel), la Pioche-Hache en Algérie...

Les frères Lumière réalisent en 1880 le 1er catalogue photographique représentant les outils LEBORGNE. L'entreprise se transforme avec la Mécanisation et Electrification de ses process au XXe siècle. LEBORGNE s'ouvre ensuite sur le multi-matériau avec l'innovation de manche composite Nova à la fin du siècle. La société intègre la santé et sécurité des utilisateurs pour créer la gamme Nanovib® en 2011 et intègre les valeurs de développement durable à travers sa gamme NaturOver®.

L'entreprise familiale a été transmise de père en fils jusqu'en 2007 devenue marque du Groupe Fiskars. LEBORGNE a ensuite rejoint la holding SEXTANT au 1er avril 2019 - la nouvelle société LEBORGNE SAS est alors créée.

LEBORGNE bénéficie d'une image de qualité et de service, et profite d'une notoriété de leader sur le marché. Bien ancrée dans son territoire, elle défend une culture d'entreprise axée sur des valeurs qui privilégient la pérennité de ses activités et une vision à long terme à travers une démarche éthique, responsable et durable.

# La RSE chez LEBORGNE en marche depuis 14 ans

Dès 2010, LEBORGNE s'est engagé dans une démarche RSE afin de prendre sa part dans les enjeux de développement durable et de pérenniser l'activité et la marque pluriséculaire. Une commission Développement Durable a alors été créée. Ses membres, représentants des directions des différents services de l'entreprise, ont été formés au Développement Durable et ont participé à la définition des axes stratégiques. C'est ainsi que LEBORGNE a engagé les travaux pour obtenir dès 2012 la certification ISO14001 (système de management environnemental) puis la certification OSHAS18001 (Santé et Sécurité au travail) dès 2014.



Clients



Utilisateurs



Fournisseurs



Concurrents



Services de l'état



Collectivités et riverains



Employés et représentants du personnel



Actionnaires et Sociétés sœurs



Assureur

# Notre Politique d'entreprise engagée RSE

Soucieux de rendre notre activité économique viable, d'avoir un impact positif sur la société et de mieux respecter son environnement, LEBORGNE s'engage à :

## Dimension économique

Pérenniser notre activité sur nos sites de Savoie, en valorisant la fabrication locale par : l'augmentation des volumes, notre présence commerciale et l'élargissement de l'offre produits et services répondant aux besoins de nos clients et des utilisateurs.

## Dimension environnementale

Poursuivre le management environnemental de nos sites Savoyards, de nos sous-traitants et fournisseurs, Réduire l'impact de nos produits, de notre organisation et soutenir la protection de la nature avec le développement de notre gamme NaturOvert®.  
Maintenir la certification environnement ISO 14001 et PEFC / FSC pour nos manches bois.  
Mesurer notre empreinte carbone et mettre en place des actions visant à la réduire.

## Dimension sociale et sociétale

Augmenter l'implication de nos salariés et partager avec eux des valeurs d'entreprise responsable.  
Poursuivre le développement et la commercialisation de produits prévenant les risques sur la santé des utilisateurs par la gamme Nanovib®.

## 4 axes stratégiques :

*Axe 1 : Réduire l'empreinte carbone de nos sites et de nos outils*

*Axe 2 : Des outils durables, au service de la sécurité de nos utilisateurs*

*Axe 3 : Des outils fabriqués dans nos usines, en France et en Europe*

*Axe 4 : Impliquer nos équipes dans le développement de l'entreprise et garantir un cadre de travail favorable*

**LEBORGNE** Novembre 2023

## POLITIQUE RSE

Depuis 1829 Leborgne conçoit et fabrique en France des outils à main dédiés aux professionnels pour le Bâtiment, le Jardin et la Coupe du Bois proposant une offre de produits de qualité, innovants, ergonomiques, et respectueux de l'environnement.

L'entreprise Leborgne est le fruit de plusieurs générations d'hommes et de femmes qui par leur travail et leur expertise ont accompagné le développement de la marque au fil des années, et fait perdurer son savoir-faire.

La qualité de notre design produit, l'innovation tournée vers les besoins des utilisateurs, notre volonté de préserver notre environnement et la santé de nos salariés comme de nos utilisateurs, la création de filières d'approvisionnement éthiques et responsables avec nos partenaires et fournisseurs, notre engagement pour un développement durable sont les valeurs que nous partageons au quotidien avec l'ensemble de nos parties prenantes et notre écosystème.

C'est parce que nous croyons que ce sont les hommes et les femmes de l'entreprise qui au quotidien véhiculent nos valeurs et forgent notre identité, que nous nous investissons depuis plus de 10 ans dans une démarche RSE volontaire.

La RSE est une démarche de progrès qui pousse l'entreprise à améliorer ses performances environnementales, sociétales et économiques.

Nous pouvons partager avec vous ces engagements et les résultats concrets de nos actions mises en œuvre – en voici les 4 axes majeurs :

- ✓ Axe 1 : Réduire l'empreinte carbone de nos sites et de nos outils
- ✓ Axe 2 : Des outils durables, au service de la sécurité de nos utilisateurs
- ✓ Axe 3 : Des outils fabriqués dans nos usines, en France et en Europe
- ✓ Axe 4 : Impliquer nos équipes dans le développement de l'entreprise et garantir un cadre de travail favorable

[www.leborgne.fr](http://www.leborgne.fr)



# Nos engagements RSE

## s'expriment à travers les actions suivantes

### Développement économique :

- Développer et pérenniser notre savoir-faire et outil industriel permettant de fabriquer dans nos usines en France et en Europe
- Privilégier les produits ayant une longue durée de vie, et pouvant être réparés. Réduire le gaspillage dû à la non-qualité.
- Créer des partenariats avec nos fournisseurs et nos clients dans la durée.
- Inciter nos fournisseurs à avoir une démarche RSE et à approuver notre charte d'achats responsables
- Inciter nos fournisseurs à auto-évaluer leur démarche RSE par un organisme reconnu.
- Privilégier les acteurs locaux et intégrer les parties prenantes locales dans notre démarche.
- Intégrer l'avis utilisateurs dans la conception et l'amélioration de notre offre produit.
- Impliquer l'ensemble du personnel LEBORGNE à notre démarche d'achats responsables.

### Protection de l'environnement :

- Réduire nos émissions de gaz à effet de serre de 15% à horizon 3 ans
- Augmenter la part de matières premières recyclées ou issues d'une exploitation durable.
- Promouvoir l'éco-conception, la réparabilité et la recyclabilité de nos produits en fin de vie.
- Réduire la quantité d'emballages et améliorer leur recyclabilité.
- Poursuivre la transformation de notre process industriel pour réduire notre consommation de ressources énergétiques.
- Bannir l'utilisation de substances nocives ou dangereuses. Filtrer et retraiter nos émanations.
- Concevoir et inciter les utilisateurs à utiliser des outils de jardinage permettant de cultiver et désherber naturellement sans produits chimiques (gamme Naturovert ®)

### Progrès social, sociétal et Ethique des affaires :

- Respecter le droit du travail
- Offrir un cadre et des conditions de travail sécuritaires et épanouissantes à nos collaborateurs et développer leur potentiel
- Impliquer l'ensemble de nos salariés à notre politique RSE, nos valeurs d'entreprise et les faire adhérer à notre code de bonne conduite
- Privilégier l'emploi local via nos fournisseurs et prestataires, encourager l'emploi de personnes en situation de handicap ou en cours de réinsertion sociale.
- Développer et promouvoir des outils permettant de réduire la pénibilité des utilisateur (gamme Nanovib ®)



# Dimension Economique

**Nos actions et  
nos résultats**

# Conception produit : le design centré utilisateur

Le design centré utilisateur consiste à mettre l'utilisateur du produit au centre de la démarche de conception de produits. Le Bureau d'études R&D va à la rencontre des utilisateurs pour observer leurs besoins et identifier des problématiques d'usage et d'ergonomie. Une phase de créativité est suivie par la réalisation de prototypes qui sont testés par les utilisateurs puis modifiés jusqu'à atteindre un niveau élevé de satisfaction de ces derniers. Quand ce niveau est atteint, l'industrialisation du produit peut alors commencer.

Cette démarche de LEBORGNE a été reconnue par l'association du Design Européen en 2012.



Depuis 1829, nous concevons et fabriquons en Savoie des outils à main dédiés aux professionnels du bâtiment et des espaces verts.

La notoriété de LEBORGNE s'est construite autour de la solidité et la qualité de nos produits. Elle s'est ensuite développée en garantissant la sécurité, la fonctionnalité et le confort des utilisateurs. Notre bureau d'étude R&D innove continuellement en se basant sur l'observation des besoins des utilisateurs en conditions réelles. C'est ce qu'on appelle l'innovation utile.

3 gammes de produits ont ainsi été créées, dont certains sont encore aujourd'hui des best-sellers.



**L'innovation utile sous l'angle de la fonctionnalité avec la gamme Batipro®** pour répondre aux besoins spécifiques des utilisateurs du bâtiment, et en apportant des fonctionnalités supplémentaires.

# Les produits LEBORGNE récompensés pour leur qualité et ingéniosité

Voici le palmarès des récompenses pour les différents produits LEBORGNE depuis 2009

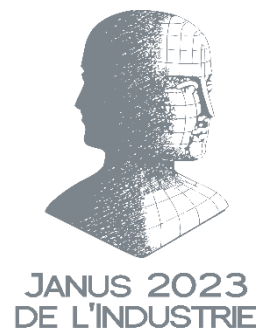


# Le produit Huileur- Diffuseur : un exemple complet de démarche RSE

Résoudre de multi problèmes de sécurité et améliorer les conditions de travail sur les chantiers, tout en respectant davantage l'environnement c'est possible !

- travail au sol sans risque de chute
- ergonomie de la posture des bras, en dessous de la coiffe du rotateur
- pas de projection, ni coulures, ni d'inhalation d'huile
- économie d'huile, optimisation du temps, huilage uniforme

Récompensé par le prix du Janus de l'industrie



INSTITUT  
FRANÇAIS  
DU DESIGN



LEBORGNE / DESIGN INTÉGRÉ / JANUS DE L'INDUSTRIE

Print | Email

Huileur à branche manche télescopique Nanovib

Quoi ?

Outil diffuseur d'huile automatique pour la préparation des banches de coffrage.

Pourquoi ?

Pour remplacer la pulvérisation inadaptée et améliorer les problématiques ergonomiques, sanitaires, environnementales et économiques. En effet, la pulvérisation n'est, bien souvent, pas maîtrisée et génère un surplus d'huile sur la banche, sur l'opérateur et sur l'environnement. L'excédent d'huile est ensuite enlevé à l'aide d'une raclette de piscine produisant là aussi un gâchis et une dispersion sur les opérateurs et l'environnement.



Mohamed HADJ BENALI  
Chef de chantier principal  
LEON GROSSE

du Huileur à banches Diffuseur télescopique Nanovib Leborgne

rgne, outils pour le bâtiment et le jardin | 1,1K vues | Il y a 9 mois

Retrouver le témoignage de l'entreprise  
LEON GROSSE :

<https://youtu.be/EuCBUL16rKo>

COMMUNIQUÉ

## HUILEUR À BANCHES DIFFUSEUR MANCHE TELESCOPIQUE nanovib®

Le Huileur à banches *Diffuseur* manche télescopique *nanovib®* Leborgne® préserve les compagnons contre les mauvaises postures et les inhalations d'huile de coffrage.

Voir la vidéo

FABRIQUE EN FRANCE

- 0 chute de hauteur
- 0 chute de hauteur
- 0 projection nocive
- 0 projection nocive
- 65% Economie d'huile
- 65 cm Huilage uniforme
- 65 cm Huilage uniforme
- Evite les coulures
- Evite les coulures

Les outils *nanovib®* la solution professionnelle pour prévenir la pénibilité sur vos chantiers

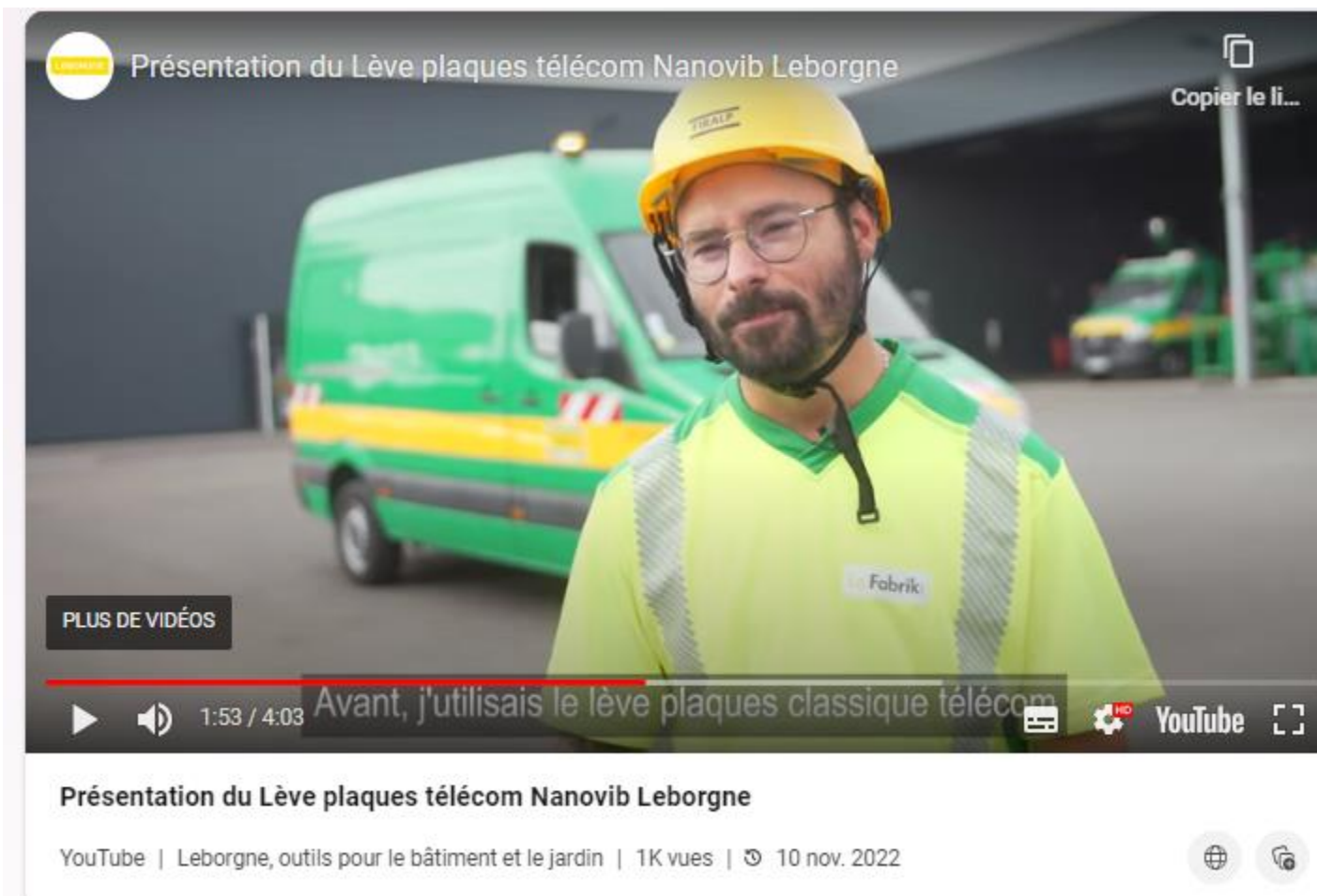
Leborgne®

Les + RSE



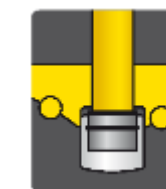
# Le Lève-tampons Télécom Nanovib : un lève-plaques pour prévenir les TMS

- ergonomie de la posture debout et déporté de la plaque
- sécurité d'utilisation, sans risque de chute de la plaque sur les pieds
- anti-vibrations



Retrouver le témoignage d'utilisateurs de l'entreprise FIRALP

<https://youtu.be/gNMOKUgjfBq>



# Des produits conçus pour perdurer

La qualité et robustesse des produits sont les 2 critères prioritaires pour 97% des utilisateurs professionnels et ils sont 92% d'entre eux à reconnaître aux produits LEBORGNE ces 2 critères\*.

Aujourd'hui LEBORGNE est reconnue pour :

- ✓ Une Qualité produit
- ✓ La Durée de vie de ses outils
- ✓ Des Pièces de rechange
- ✓ Une Garantie 15 ans

→ En offrant des manches de rechanges pour ses multiples produits et en facilitant leur identification grâce à des codes de référence qui renvoient aux articles concernés, les utilisateurs peuvent prolonger la durée de vie de leurs produits

\*Source : étude quantitative IPSOS – Juin 2021 – 194 répondants

**LEBORGNE**  
**MANCHES DE RECHANGE JARDIN ET COUPE DE BOIS**  
 REPÉREZ LA RÉFÉRENCE DONT VOUS AVEZ BESOIN SUR LE TABLEAU N° ET RETROUVEZ-LA SUR LE MANCHE CONCERNÉ

N° SUR LE MANCHE	RÉF.	DÉSIGNATION	CODE BARRE
1	513150	Manche de rechange en bois certifié PEFC 100% Ø 28 mm - 150 cm	3157335131507
2	513160	Manche de rechange en bois certifié PEFC 100% pour balais, grattoirs et râpeaux - 150 cm	3157335131606
3	515120	Manche de rechange en bois certifié PEFC 100% Ø 28 mm - 130 cm	3157335151208
4	502100L	Manche de rechange en bois certifié PEFC 100% pour bêche/louchet, pomme - 100 cm	3157335021006
5	523100	Manche de rechange Novagrip pomme pour bêche/louchet/louche - 100 cm	3157335231009
6	523080	Manche de rechange Novagrip, béquille, pour bêche/louchet - 94 cm	3157335230804
7	514110	Manche de rechange en bois pour binette forgée certifié PEFC 100% - 130 cm	3157335141100
8	502110L	Manche de rechange en bois certifié PEFC 100% pour pelle, droit - 110 cm	3157335021105
9	502140	Manche de rechange en bois certifié PEFC 100% pour croc, à douille - 130 cm	3157335021402
10	540030L	Manche de rechange compostube, droit - 135 cm	3157335400306
11	503420	Manche de rechange en bois certifié PEFC 100%, rond Ø 42 mm - 110 cm	3157335034204
12	502230	Manche de rechange en bois certifié PEFC 100% pour pelle, droit - 130 cm	3157335022300
13	502900	Manche de rechange pomme, en bois certifié PEFC 100% pour fourche à bêcher douille - 100 cm	3157335029002
14	502150L	Manche de rechange cintré en bois certifié PEFC 100% pour fourche/pelle - 130 cm	3157335021501
15	531370	Manche de rechange Novagrip pour marteau/hachette - 37 cm	3157335313705
16	500900	Manche de rechange en bois certifié PEFC 100% 51x35 - 90 cm	3157335009004
17	531900	Manche de rechange Novagrip pour masse/merlin/hache - 90 cm	3157335319004
18	512400	Manche de rechange en bois galbé certifié PEFC 100% ou FSC 100% pour hachette - 40 cm	3157335124004
19	500370	Manche de rechange en bois certifié PEFC 100% - 37 cm	3157335003705
20	514150	Manche de rechange en bois certifié PEFC 100% Ø 31 mm - 150 cm	3157335141506
21	502280	Manche de rechange pomme, en bois pour outils neige certifié PEFC 100% - 130 cm	3157335022805
22	540010L	Manche de rechange compostube, droit - 117 cm	3157335400108
23	502130L	Manche de rechange en bois pour pelle forgée - 130 cm	3157335021303
24	503480	Manche de rechange en bois pour pioche Ø 48 mm - 100 cm	3157335034808
25	504500	Manche de rechange en bois certifié PEFC 100% 51x35 - 100 cm	3157335045002
26	531100	Manche de rechange Novagrip pour pioche douille 50x32 - 100 cm	3157335311008
27	503350	Manche de rechange en bois certifié PEFC 100%, rond Ø 35 mm - 110 cm	3157335033504
28	503320	Manche de rechange en bois certifié PEFC 100%, rond Ø 32 mm - 110 cm	3157335033207
29	540020L	Manche de rechange compostube pour fourche, cintré - 134 cm	3157335400207
30	532900	Manche de rechange Novagrip pour pioche douille ronde - 90 cm	3157335329003
31	513200L	Manche bois 180cm pour rateau polymère	3157335132009
32	519100	Manche pour louchet sentis/bêche/hord béquille 90cm	3157335191006
33	519820	Manche pour FAB béquille 90cm	3157335198203
34	512900L	Manche pour hache canada 1,8KG	3157335129009

Grille avec le code des manches de rechange

# LEBORGNE dans les meilleures notations de ses clients



LEGALLAIS, fondée en 1889, est reconnue aujourd'hui comme le premier distributeur de produits pour les professionnels du bâtiment.

**En 2023 : LEBORGNE SAS fait partie du Palmarès des 3 meilleures notations dans son univers de produits pour l'entreprise LEGALLAIS**

*Sur les Critères :*

*Qualité, Environnementaux / RSE, Financiers & Administratifs, Accompagnement & partenariat commercial*

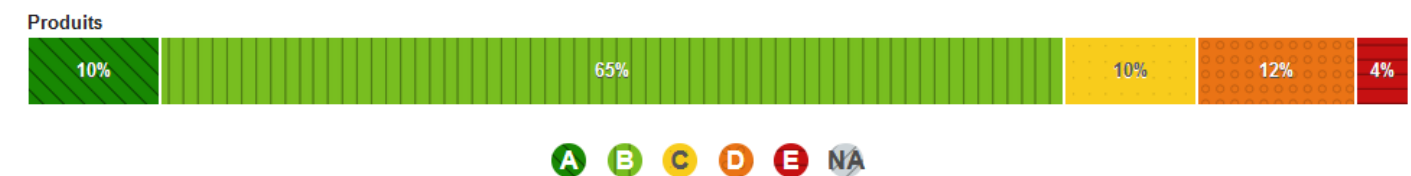
*LEBORGNE SAS a obtenu la note de 81/100*

*L'Appréciations du référent Achats et Offre Produits est : « Très satisfaisant »*



LEBORGNE obtient la note globale de 62,34 - B sur l'évaluation de LEROY MERLIN. Le bon positionnement de LEBORGNE se fait sur les Matières Premières, la Durée de vie/ Réparabilité et sur la Fin de vie.

## Répartition des produits par score



## Performance positive

	PILLAR/CRITERIA	COMPLETENESS	SCORE
+	Matières premières	88,88%	80.08 <b>A</b>
+	Production	98,71%	47.73 <b>C</b>
+	Transport	98,08%	54.79 <b>C</b>
+	Durée de vie et réparabilité	97,60%	71.71 <b>B</b>
+	Fin de vie	94,23%	92.25 <b>A</b>
+	Impact sociétal	99,04%	43.73 <b>C</b>



# Des relations durables avec 63% de nos fournisseurs de production

Nous avons à cœur de construire avec nos fournisseurs des relations durables basées sur la confiance. La réputation de LEBORGNE en matière d'éthique commerciale, ainsi que ses exigences dans le choix de ses fournisseurs lui ont permis d'établir des relations de longue durée avec eux.

**63%** *de nos fournisseurs de production ont une relation commerciale ininterrompue avec LEBORGNE depuis plus de 10 ans*

## Evaluation RSE des fournisseurs

Dans le cadre de notre démarche d'achats responsables, nous avons intégré dans notre processus d'évaluation des fournisseurs un critère environnemental et sociétal. Ces critères nous permettent de prendre en compte lors du choix nos fournisseurs, leur gestion de leurs impacts environnementaux, mais aussi les conditions de travail de leurs salariés et leur impact sociétal.

**83%** *de nos achats de production sont couverts par notre Charte des Achats Responsables*

Nous attachons une importance particulière à ce que l'ensemble de nos fournisseurs, quelque soient le pays où ils sont implantés, respectent les Droits de l'Homme et les exigences éthiques, sociales et environnementales que nous jugeons fondamentales et indispensables à une bonne collaboration.

La Charte des Achats Responsables de LEBORGNE a pour vocation d'être un cadre de référence pour nos fournisseurs. Parce que la fabrication de nos produits passe par la confiance que nous accordons à ces derniers.

En leur soumettant notre charte des achats responsables, nous leur demandons de s'engager avec nous vers un meilleur respect de l'environnement et de l'humain et construisons ensemble des relations commerciales pérennes.

Conscient de la contribution de chacun au principe de développement durable, le respect de cette Charte est une condition déterminante pour assurer la continuité de la relation entre LEBORGNE et nos fournisseurs et nous comptons sur eux, mais aussi sur nos équipes, pour l'appliquer au quotidien.

# Le choix d'un sourcing local

**95%**

de nos fournisseurs sont situés en Union Européenne

**70%**

de nos fournisseurs de production sont situés en France

Et

**47%**

sont situés à moins de 350 km de notre site de production, par voie terrestre



# L'amélioration continue et l'ISO 9001

## Les points forts :

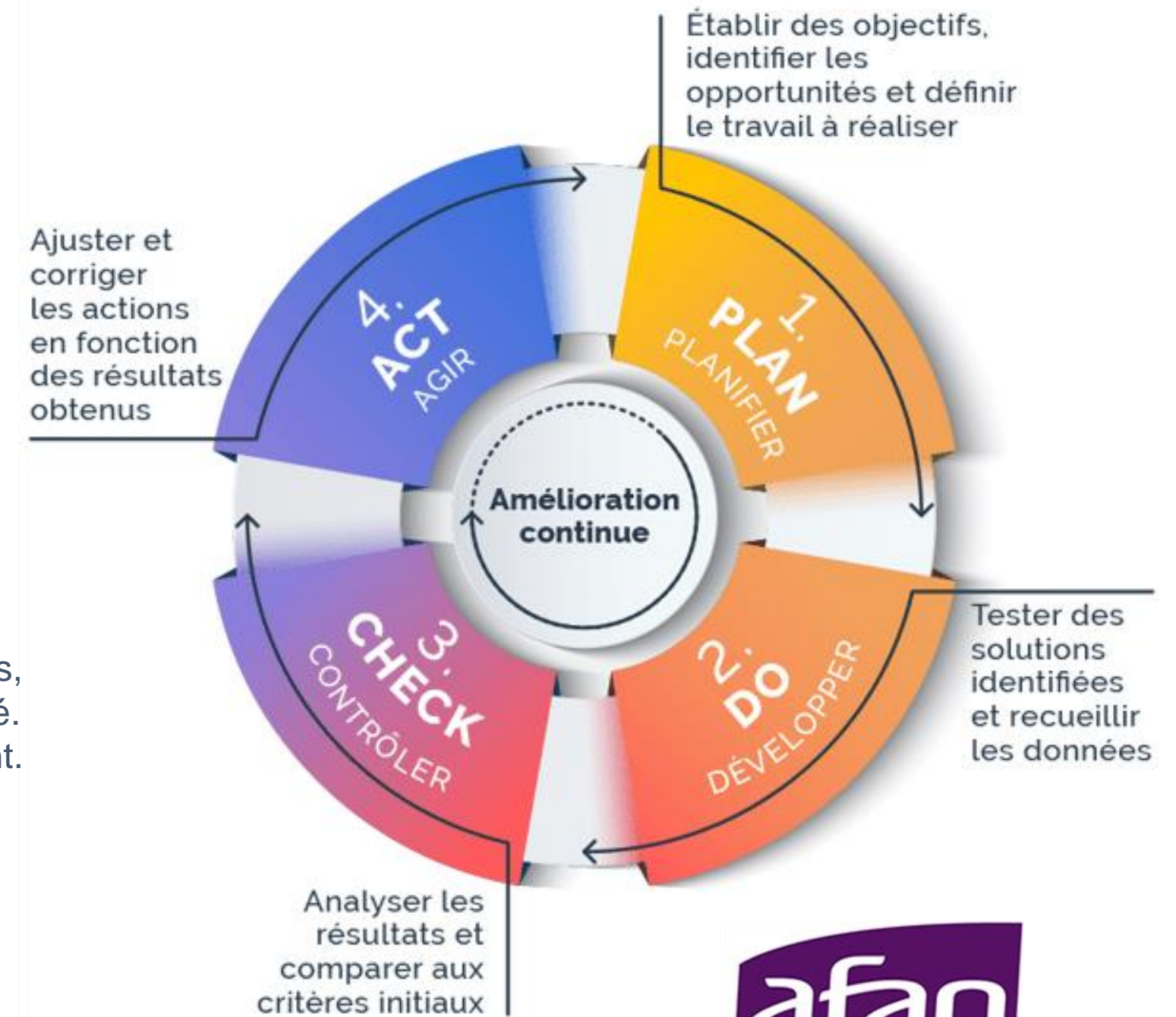
- ✓ Etude pluridisciplinaire des nouveaux projets, comportant aussi bien la participation des représentants techniques que commerciaux
- ✓ Innovation permanente, entre 10 et 20 produits nouveaux ou améliorés annuellement, répondant aux attentes des clients et intégrant l'éco-conception dans leur conception
- ✓ L'efficacité et l'efficience du processus logistique sont démontrées et mesurées par les indicateurs de Taux de service client: 99,5 %, Délai de livraison au client: 2,6 j, Quantité livrée aux clients : 98,02%, Qualité: satisfaction client sur la référence, 99,51%

## Les points d'amélioration :

- Les réclamations, adressées aux fournisseurs, suite à la réception de produits non conformes, méritent la recherche de cause approfondie afin d'éviter la reproduction de la Non-Conformité.
- Les coûts de la maintenance restent à suivre et à évaluer dans les décisions d'investissement.
- L'efficacité du processus de production pourrait être suivie et analysée de façon plus systématique.
- Une partie des critères d'évaluation des prestataires extérieurs sont à revoir.
- Les dispositions de maîtrise du processus informatique, qui sont appliquées, méritent d'être décrites dans le système documentaire / Les serveurs restent à sécuriser.
- Les pyromètres doivent être étalonnés régulièrement.

## PDCA : PLAN-DO-CHECK-ACT

### Cycle





# Dimension Environnementale

**Nos actions et  
nos résultats**

# L'Economie circulaire LEBORGNE

## Allongement de la durée de vie de nos outils

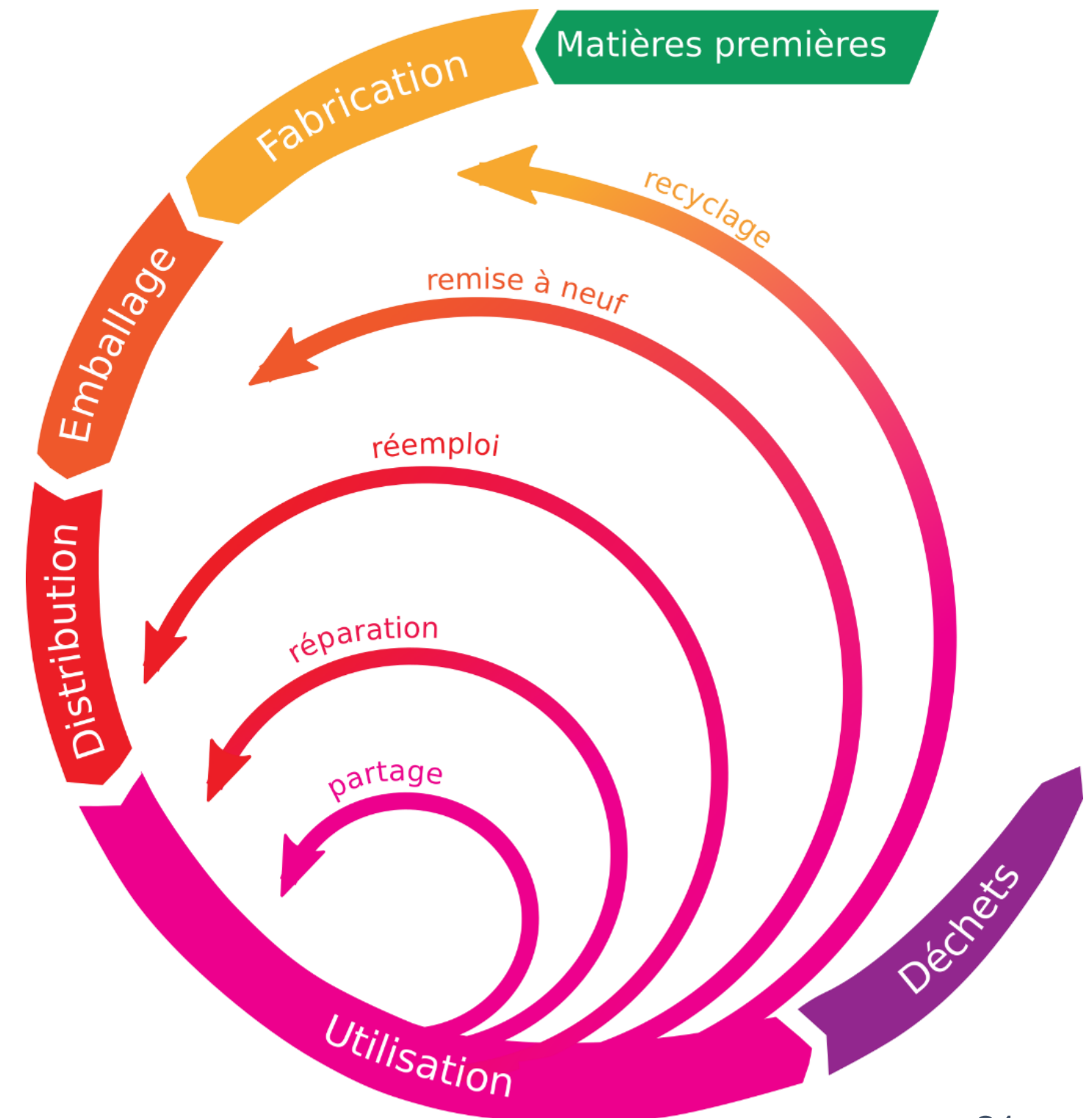
- Garantie de 15 ans. Les marteaux LEBORGNE offrent la plus longue durée de vie...
- Eco-conception et Analyse de cycle de vie sur chacun de nouveaux produits
- Réparabilité de nos outils et allongement de leur durée de vie (en 2023 : 15% de nos outils ont été réparés avec des manches de rechange)

## Gestion raisonnée de l'acier

- L'acier représente 79% de nos émissions d'équivalent CO2 sur l'ensemble de nos produits fabriqués
- 100% de notre acier est d'origine recyclé et de fournisseurs de proximité (< 350 km)
- Travail constant pour réduire dans le process de fabrication, le taux de bavure, de rebus et de chute d'acier

## Gestion des déchets optimisé : recyclage, remise à neuf et réemploi

- Actuellement : tous nos déchets de production sont triés et valorisés / Le taux de recyclage sur l'ensemble de nos déchets est de 83,7% en 2023
- Nous réalisons nos propres matrices en métal spécifique qui servent la forge de nos outils et nous réparons et réutilisons ces matrices pour en faire de nouvelles plutôt que de repartir de blocs de métal neuf.
- Les déchets recyclés à 100% sont : aciers, papiers, cartons, bois, ampoules, batteries, films plastiques...
- Nous mettons à disposition les caisses bois ne nous servant plus auprès des riverains et personnes de la zone d'activité



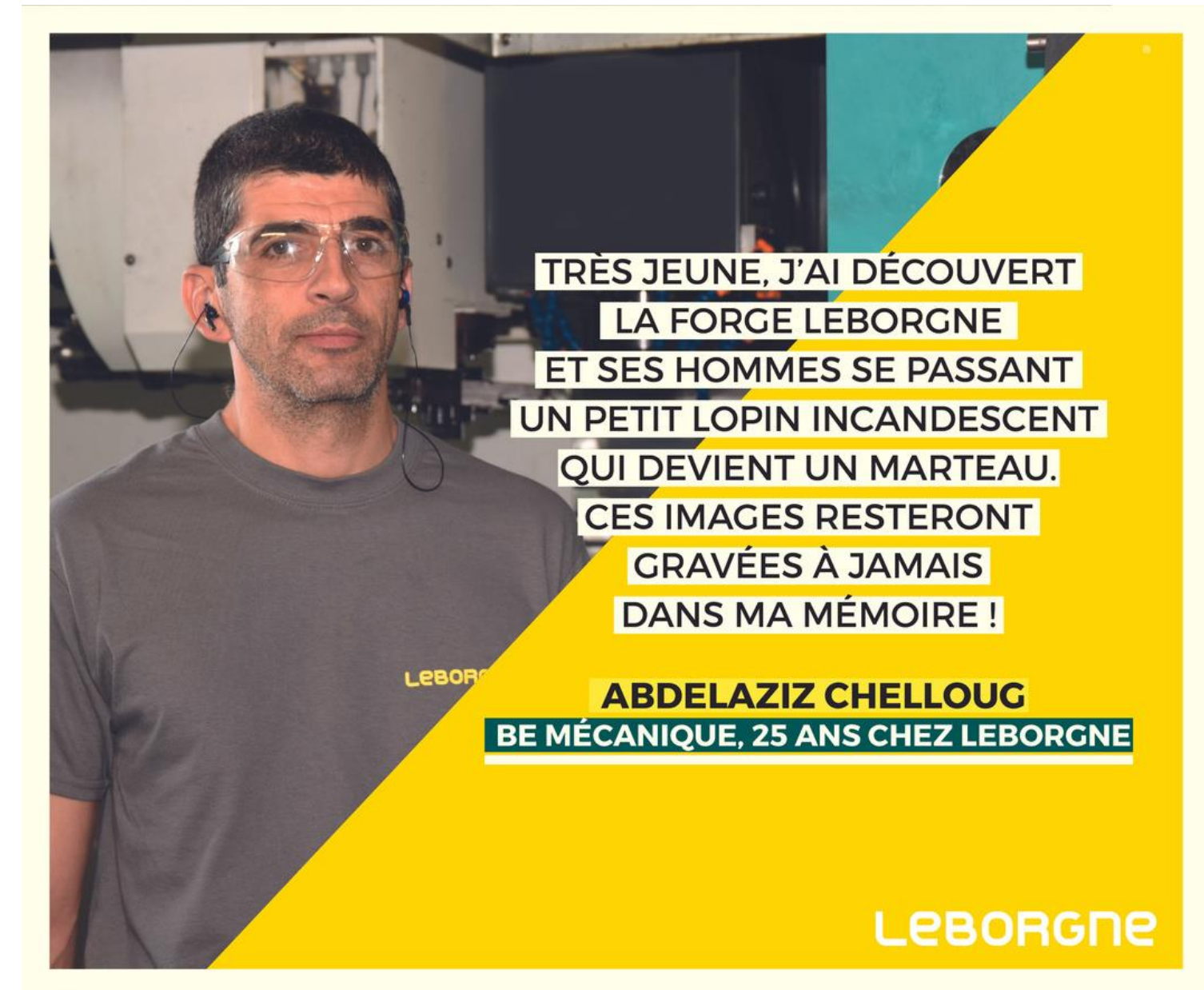
# Nos améliorations en production

## Maitrise et amélioration de notre process de forge et Réduction des consommations énergétiques

- Nous améliorions l'impact GES de notre procédé de trempe : en passant progressivement d'une trempe énergivore à une trempe décarbonée, en organisant nos flux et en programmant des stop & go réguliers nous pouvons afficher une consommation **divisée par 2,5** sur ce poste en 2023.
- Dans le même temps, nous avons entamé le transfert de notre production d'une presse ancienne difficile à sécuriser vers une presse plus moderne et plus sécurisée pour notre personnel.
- Nous avons optimisé nos procédés et outils de chauffe
- Nous sommes passés à un éclairage tout LED, et avons optimisé le chauffage dans nos bureaux, ateliers et plateforme logistique

## Le capital humain de LEBORGNE

Enfin, nous investissons sans cesse à développer la technicité des équipes et à garder la maitrise de l'ensemble des étapes de la chaine de valeur : conception, industrialisation, fabrication (forge, peinture, assemblage), approvisionnements et logistique.



# Un impact énergétique maîtrisé

Notre facture d'énergie, en particulier d'électricité, tend à augmenter depuis 2019. C'est une conséquence du contexte global de hausse du coût de l'énergie, mais aussi du volume d'activité.

Développer notre activité et faire grandir notre entreprise requiert l'utilisation de ressources en quantités proportionnelles à nos besoins.

Cependant, nous nous assurons de ne pas consommer plus d'énergie que nécessaire, pour participer à la gestion durable des ressources. Nous surveillons donc activement nos consommations d'énergie et réfléchissons continuellement aux moyens de l'optimiser.

## Les économies énergétiques réalisées en 2023 :

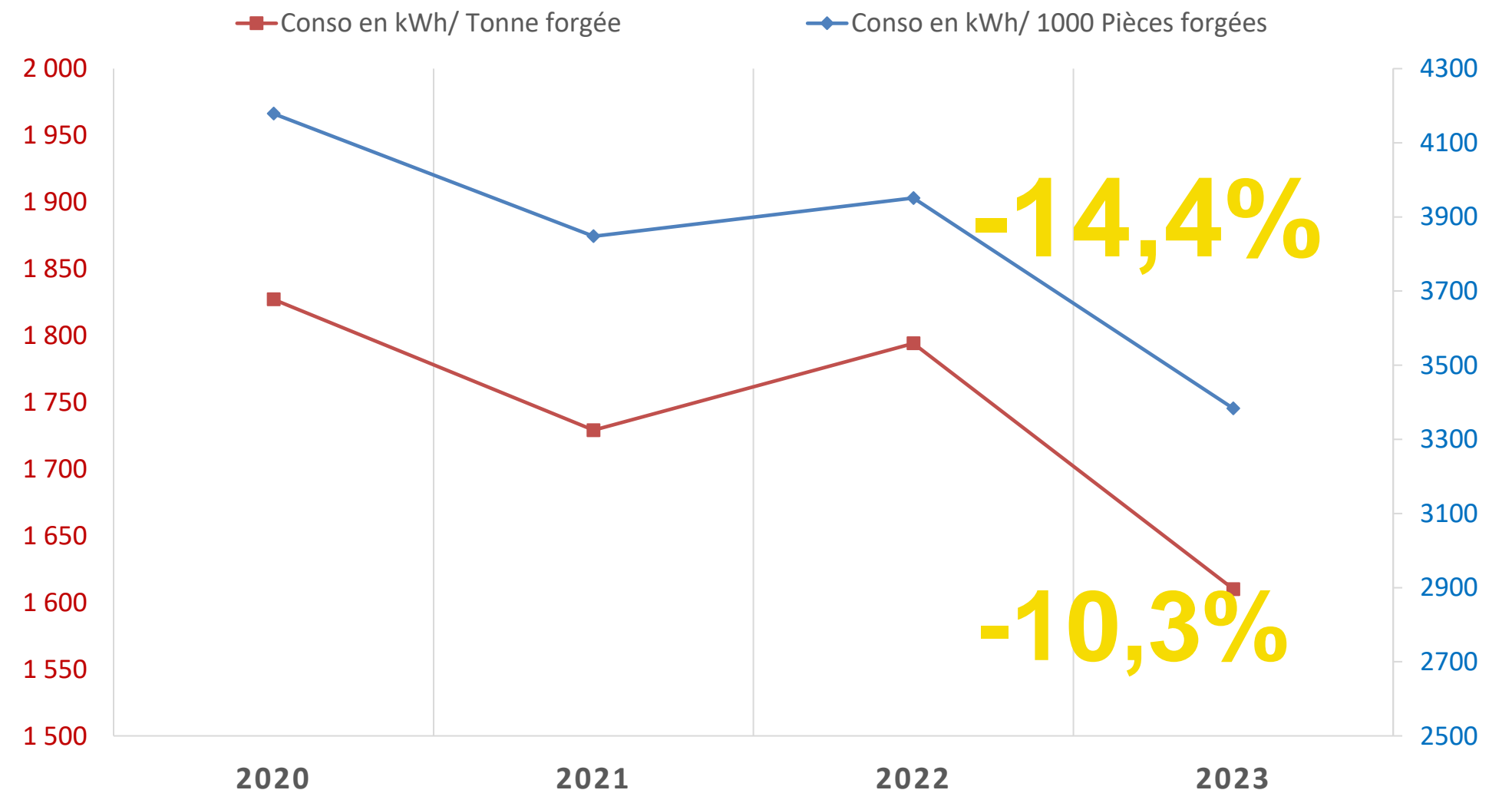
Nous avons déjà réduit drastiquement notre consommation électrique en 2023 grâce à plusieurs mesures conjointes :

- Changement de l'ensemble de nos 500 ampoules en LED : -60% de consommation sur le poste éclairage
- Changement de notre source de chauffage bureaux : -20% de consommation sur le poste chauffage bureaux
- Optimisation du process industriel par stop & go : -83% de consommation électrique

# 3,38 kWh

*est la consommation moyenne d'électricité pour forger 1 outil LEBORGNE en 2023*

## CONSOMMATION ÉNERGÉTIQUE EN PRODUCTION



# L'Eau au service de nos process

## Système de refroidissement naturel

Nous utilisons l'eau du ruisseau du Bens, qui coule à proximité de la forge, comme système de refroidissement naturel pour notre process : nous la prélevons avec une température moyenne de 6°C, la filtrons et nous la retournons au ruisseau sans qu'elle soit altérée à une température maximum de 16°C.

Ainsi depuis la mise en place de ce process, nous réalisons d'importantes économies de consommation d'énergie tout en respectant la nature autour du site de production.

# 208 Litres

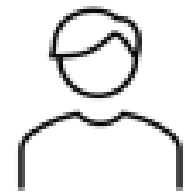
*d'eau passe dans nos process pour refroidir nos machines et forger 1 Kg d'acier LEBORGNE en 2023, mais c'est une ressource qui n'est pas "usée" dans notre process puisqu'elle est retournée dans le cours d'eau naturel – seul 1% est consommé par évaporation.*





# Le Bilan Carbone LEBORGNE

Nous avons fait réaliser notre premier Bilan Carbone scope 1 et 2 en 2021, puis un Bilan Carbone complet en 2023 qui positionne nos émissions de gaz à effet de serre à **3,0 kgCO<sub>2</sub>e par unité de vente**.

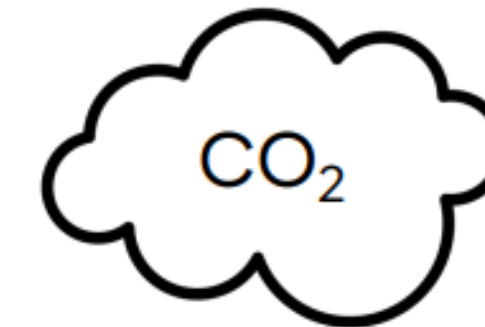


Émissions de CO<sub>2</sub>e par collaborateur : **70 tCO<sub>2</sub>e**



Émissions de CO<sub>2</sub>e par unité d'œuvre : **3,0 kgCO<sub>2</sub>e**

Quantité de CO<sub>2</sub>e  
générée sur l'année 2022



**4 923 tCO<sub>2</sub>e**

L'activité de Leborgne a généré **4 923 tonnes** de CO<sub>2</sub> équivalent sur l'année 2022.

# Notre plan de Décarbonation

A l'issue du Bilan Carbone complet nous avons mis en place un groupe de travail pour déterminer, puis mettre en œuvre les actions prioritaires visant à réduire significativement nos émissions de **15%** à horizon 3 ans.

## Notre plan de progrès porte sur :

- ✓ Réduire le volume de matières premières utilisés
- ✓ Augmenter la part de matière recyclée dans l'ensemble de nos productions
- ✓ Prolonger la durée de vie de nos produits et de nos équipements
  
- ✓ Réduire la part de notre énergie carbonée en sortant du chauffage Gaz ; en optimisant : le chauffage des ateliers, bureaux et entrepôts, et les temps de chauffe des machines dans nos process.
- ✓ Réduire encore la part des déchets industriels – déjà recyclés à 83,7%
- ✓ Engager une démarche d'écologie Industrielle circulaire et territoriale
  
- ✓ Réduire l'impact de la part fret et logistique, et notamment réduire l'utilisation des matériaux d'emballage.
- ✓ Réduire l'impact des déplacements (domicile-travail, déplacements professionnels)
- ✓ Inciter au Covoiturage pour les déplacements domicile/travail
- ✓ Inciter les collaborateurs à réaliser leur bilan carbone individuel pour les sensibiliser à titre personnel

# -15%

*C'est notre objectif de réduction des Gaz à Effet de Serre d'ici **2025***

# Des produits Ecoconçus depuis des décennies

Nos produits sont conçus pour être **durables**, à travers un design axé sur l'**ergonomie**, la **résistance**, et la **qualité** des matériaux utilisés.

En plus d'être identitaire et d'apporter une dimension esthétique aux produits par ses couleurs et ses lignes, le design des produits tend toujours vers plus de responsabilité environnementale.

Ainsi, nous utilisons déjà : de **l'acier 100% recyclé** de 1er choix et du **bois issus de forêts certifiées PEFC ou FSC®** depuis 2009, et nous amplifions systématiquement la part recyclée des autres matières premières.

L'**éco-conception** fait partie de notre démarche de conception depuis très longtemps. En effet, nous concevons des produits répondant à un véritable besoin utilisateur, en réduisant autant que possible le nombre de composants et en choisissant les matières les plus adéquates. Cette démarche ne se cantonne pas à la conception de l'outil mais s'étend à l'emballage du produit fini que nous limitons à son strict minimum.

Par une **ACVs, analyse de cycle de vie simplifiée** systématique de nos nouveaux produits, nous prenons également en compte la fin de vie du produit en facilitant autant que possible son démontage afin d'en **simplifier la réparabilité et le recyclage**.

La distribution et les clients finaux sont et seront de plus en plus vigilants à ces aspects. Pour preuve, notre client Legallais® a reconnu depuis 2018 nos produits comme étant plus respectueux de la santé et de l'environnement et leur a conféré le label éco-responsable.



**100%** de l'Acier et des manches Bois de nos outils sont recyclables en fin de vie

# Gestion durable du Bois certifié PEFC / FSC®

Les certifications PEFC et FSC sont des programmes de promotion de gestion durable des forêts et assurent une traçabilité de la ressource bois. Nous sommes engagés depuis 2009 dans le suivi de la provenance des bois qui équipent nos manches en bois . Notre chaîne de contrôle est audité annuellement pour l'ensemble de nos produits par les organismes PEFC et FSC®.

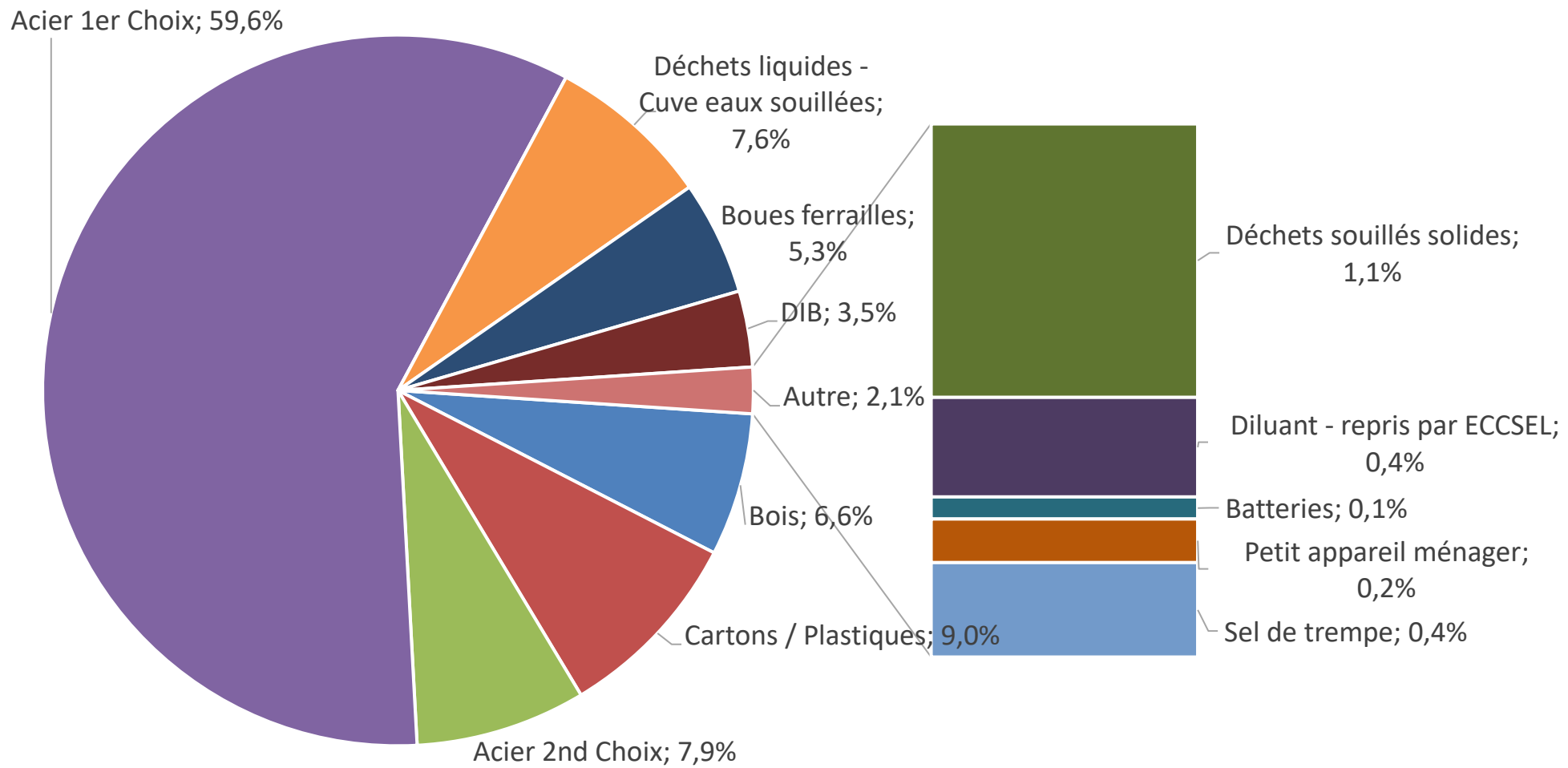


**99%** de nos ventes de produits à manche bois sont certifiées 100 % PEFC ou FSC®.



# Trier pour mieux recycler

Part de l'ensemble des déchets production & logistique en 2023



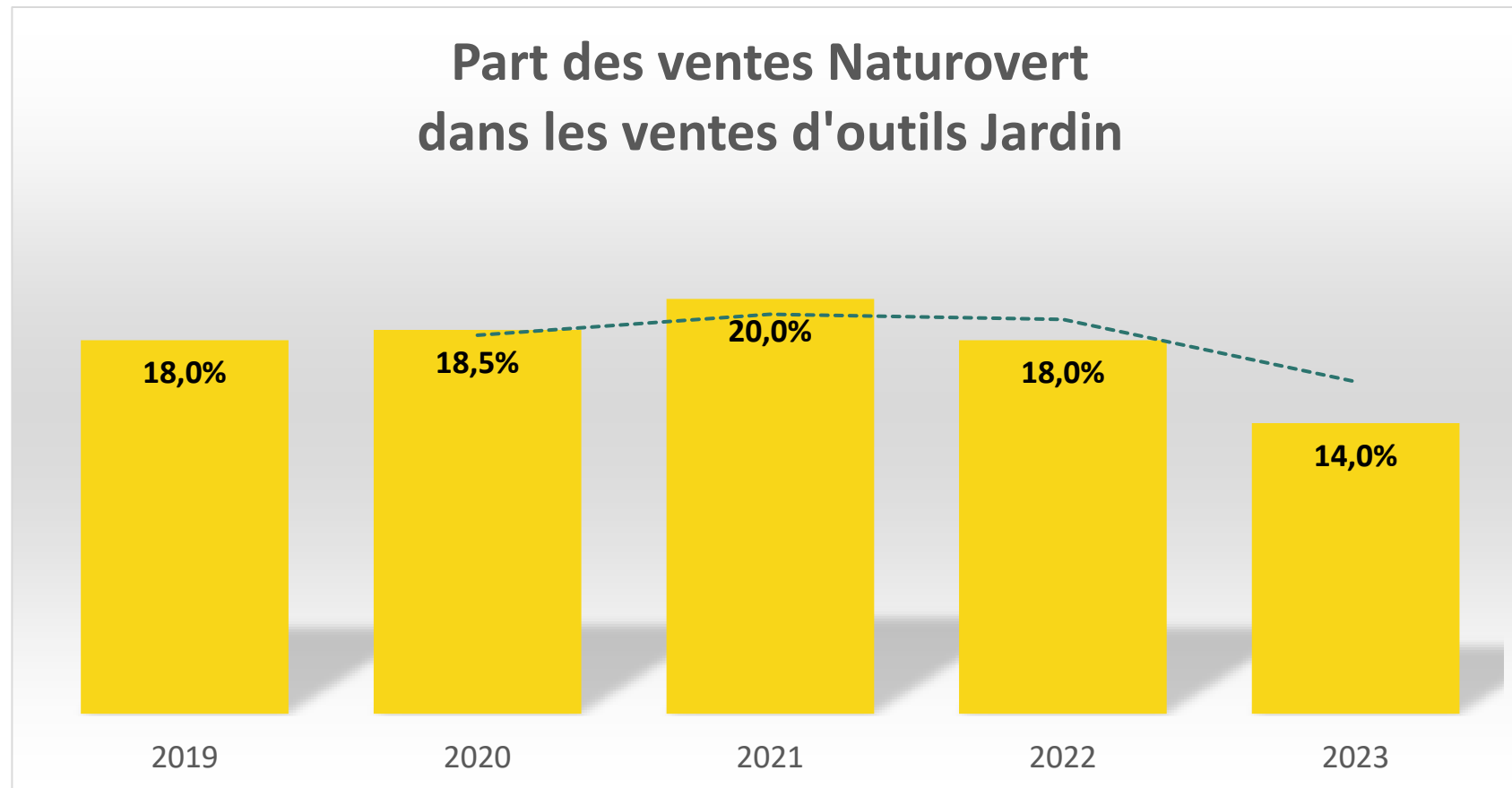
**83,7%** des déchets enlevés en 2023 ont été recyclés

**100%** de l'acier : bavures, rebus, chute de barres ont été recyclés 2023

**410 gr.** est le poids de déchet généré pour forger 1 kg d'acier en 2023



# Des outils qui préservent la qualité des sols



14%

des outils de jardin vendus en 2023 appartiennent à la gamme NaturOvert® qui promeut un entretien des jardins et espaces verts plus naturels, sans produits phytosanitaires et sans engrais chimiques.

## L'innovation utile sous l'angle du développement durable avec la gamme NaturOvert®

Les premiers outils de la gamme NaturOvert® ont été créés en 2009, avec la binette et le grattoir du même nom. Elle répond au besoin de désherber sans produits chimiques, pour plus de respect de l'environnement.

Pour le grattoir NaturOvert®, le bureau d'études R&D de LEBORGNE adopte une nouvelle méthode : le feeltesting.

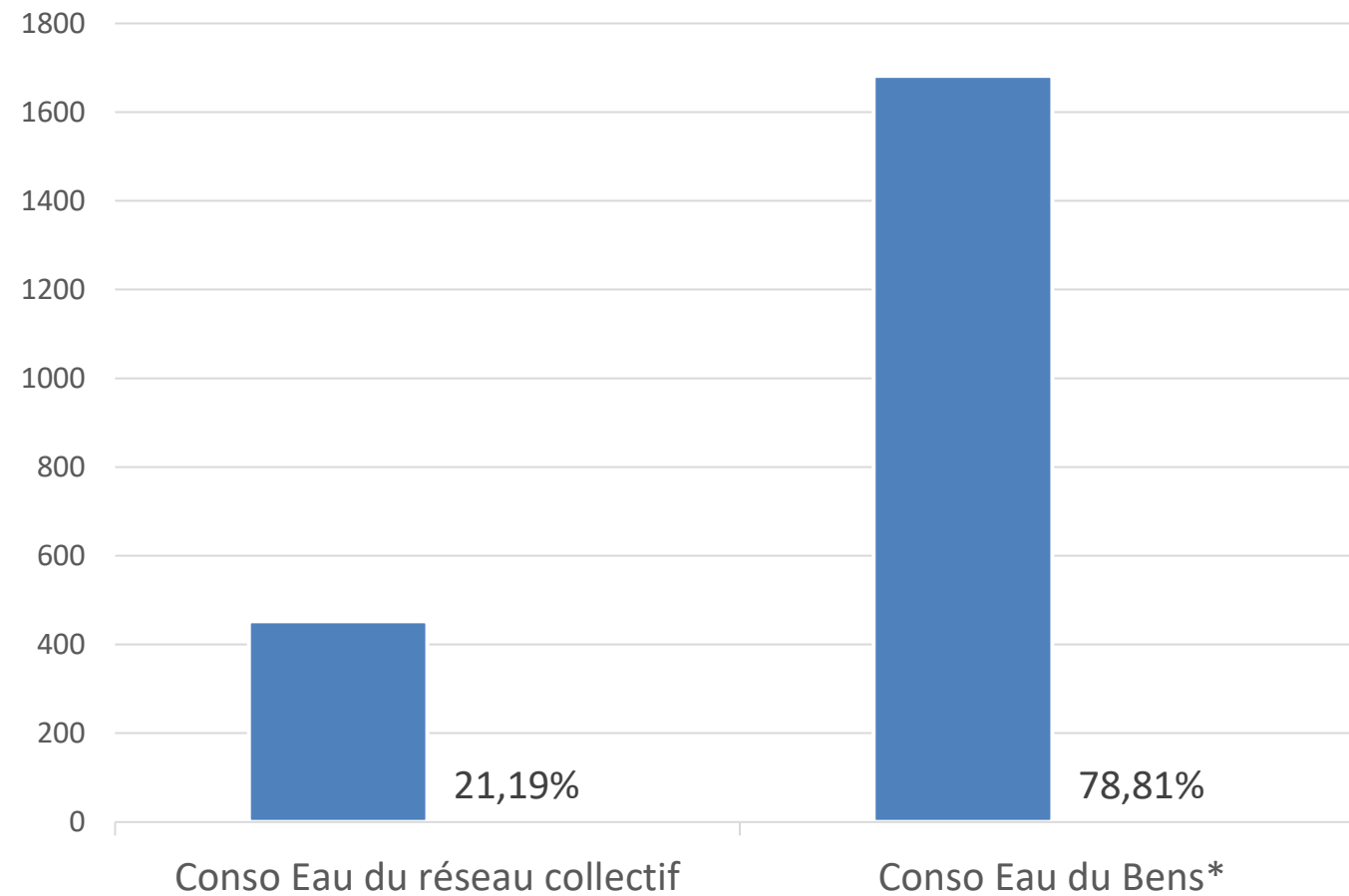
Différents prototypes ont été testés et notés par des **jardiniers paysagistes de la Ville de Lyon**. Le prototype le mieux noté fut industrialisé.



# L'Eau : une consommation réduite chez LEBORGNE



Consommation 2023 d'EAU en production



*\*On estime consommer en moyenne 1% de l'eau prélevée dans le Bens par évaporation*

## 2,64 Litres

*Correspond à la consommation d'eau pour forger 1 Kg d'acier LEBORGNE en 2023 et laver nos outillages.*

# La démarche Environnementale LEBORGNE

## Les Points Forts :

- ✓ Le calcul de l'impact carbone du cycle de vie du produit (ACV simplifié) développé, en interne.
- ✓ La santé et sécurité et l'environnement sont animés, sur la plateforme logistique, par des audits hebdomadaires par les collaborateurs, chacun son tour, utilisation de photos et réunions hebdomadaire avec tout le personnel.

## Les Points d'amélioration :

- Certaines actions restent à compléter pour renforcer les actions préventives pour les cas où les non-conformités réglementaires ne peuvent pas être levées (structure des bâtiments, etc.)
- Les fiches sécurité des produits chimiques restent à afficher aux divers endroits de stockage.
- L'évaluation des aspects et impacts de l'analyse environnementale mérite d'être revue régulièrement
- La planification et la réalisation de tests sur les risques d'explosion et de déversement des liquides polluants sont à compléter.

## Les Impacts positifs de notre activité sur l'environnement :

- Filtration de l'eau du ruisseau - le Bens : l'eau est filtrée de ses particules, elle est rendue plus claire pour être remise dans son milieu naturel
- Les déchets organiques issus de la préparation des repas à la cantine (restes de repas, épluchures...) servent à nourrir les animaux d'un éleveur local
- Nous soutenons le jardinage au naturel sans produits chimiques ni engrais chimiques grâce aux outils de notre gamme NaturOvert®



# 19 m<sup>3</sup>/h

*C'est le débit moyen d'eau filtrée remise dans le cours d'eau en 2023*





# Dimension Sociale, Sociétale et Ethique

Nos actions et  
nos résultats

# L'engagement de la Direction

A travers une politique signée de notre Direction Générale, LEBORGNE s'engage à respecter les huit conventions cadres de l'Organisation Internationale du Travail (OIT), portant notamment sur le travail des enfants, le travail forcé, la discrimination, l'égalité de rémunération et la liberté syndicale. Cet engagement est affiché et communiqué à l'ensemble de nos salariés.

LEBORGNE®

Son Excellence António Guterres  
Secrétaire général  
Nations Unies  
New York  
NY 10017  
États-Unis

La Rochette, 06 février 2023

Honorable Secrétaire général,

J'ai l'honneur de vous confirmer que LEBORGNE soutient les Dix principes du Pacte mondial des Nations Unies concernant le respect des droits de l'homme, des normes internationales du travail, la protection de l'environnement et la lutte contre la corruption. Par cette communication, nous exprimons notre engagement à intégrer le Pacte mondial et ses principes dans la stratégie, la culture et les opérations quotidiennes de notre entreprise, et à nous engager dans des projets de collaboration faisant progresser les objectifs plus larges des Nations Unies, notamment les Objectifs de développement durable (ODD). LEBORGNE fera une déclaration claire de cet engagement auprès de nos parties prenantes et du grand public.

Nous convenons également que l'une des obligations qui conditionne notre participation au Pacte mondial de l'ONU est la publication annuelle d'une Communication sur le Progrès (CoP), décrivant les efforts de notre entreprise dans la mise en œuvre des Dix principes.

Notre dernière CoP date de septembre 2018. Suite à la cession de l'activité Leborgne par le Groupe Fiskars, en Avril 2019, la société Leborgne a remanié son organisation, de plus la personne en charge du suivi de Global compact a quitté l'entreprise. En 2020 et jusqu'en 2022, l'activité de l'entreprise a été fortement impactée par la crise de la Covid19.

C'est la raison pour laquelle nous n'avons pas été en mesure de publier une CoP depuis lors. Nous avons néanmoins publié un rapport RSE en 2022 sur nos actions 2021, et réalisé une évaluation auprès de l'organisme ECOVADIS nous ayant permis d'obtenir une médaille d'or de 2020 à 2022.

Nous sommes en faveur de la responsabilité publique et de la transparence, et nous nous engageons donc à rendre compte de nos progrès dans un délai d'un an maximum à compter de notre date d'adhésion au Pacte mondial, puis chaque année, conformément à la politique du Pacte mondial de l'ONU en matière de Communication sur le Progrès.

Cette CoP comprend :

- Une déclaration signée par le plus haut dirigeant de l'entreprise exprimant un soutien continu au Pacte mondial et renouvelant notre engagement permanent envers l'initiative et ses principes.

Cette déclaration est distincte de notre lettre initiale d'engagement à adhérer au Pacte mondial de l'ONU ;

- La publication annuelle de notre CoP, au travers du questionnaire en ligne dédié, par lequel nous présenterons les efforts continus de notre entreprise pour intégrer les Dix principes à

LEBORGNE®

notre stratégie, notre culture et nos opérations quotidiennes, et contribuer aux objectifs des Nations Unies, en particulier les ODD.

Vous prie d'agréer, Excellence, Monsieur le Secrétaire général, l'expression de ma très haute considération.

Florence HOCQ  
Directrice Générale



## Marque Employeur

**4,55%** est le Turnover LEBORGNE en 2023  
(hors départ à la retraite et fin de CDD)

- Un turnover inférieur à 5 % dans une organisation est considéré comme très faible
- En 2023, LEBORGNE a procédé à l'embauche d'une personne RQTH en CDI à temps plein - une étude a été lancée afin d'améliorer l'ergonomie du poste et a conduit à l'achat d'un chariot gerbeur adapté.

Leborgne SAS  
www.leborgne.fr

Siège social / Plateformes / ADV  
PAE du Héron, 183 Impasses des Peupliers  
73110 La Rochette, France  
Tél. +33 4 79 25 51 22 Fax +33 4 79 25 78 92

Site de production  
120 Rue des Forgerons  
73110 Arvillard, France  
Tél. +33 4 79 25 79 79 Fax +33 4 79 25 52 54

Leborgne SAS  
www.leborgne.fr

Siège social / Plateformes / ADV  
PAE du Héron, 183 Impasses des Peupliers  
73110 La Rochette, France  
Tél. +33 4 79 25 51 22 Fax +33 4 79 25 78 92

Site de production  
120 Rue des Forgerons  
73110 Arvillard, France  
Tél. +33 4 79 25 79 79 Fax +33 4 79 25 52 54

# Les avantages sociaux de LEBORGNE n'ont pas attendu les tendances et attentes actuelles

En dépit de sa petite taille, LEBORGNE attribue un certain nombre d'avantages sociaux à ses collaborateurs:

## L'organisation du temps de travail

Par accord datant de 2000, les ouvriers et employés bénéficient d'une organisation du temps du travail de 70h réparties sur 2 semaines, leur permettant de travailler une semaine sur 4,5 jours et la semaine suivante sur 4 jours.

## Des indemnités kilométriques pour participer aux déplacements domicile/travail

Nos sites étant situés dans des zones rurales de montagne, nos salariés doivent, pour certains, parcourir une certaine distance pour se rendre sur leur lieu de travail. C'est pourquoi LEBORGNE participe à réduire leur frais de transport par des indemnités kilométriques afin de réduire l'impact de ces trajets, d'autant qu'il n'y a pas ou peu de service de transport en commun desservant nos deux sites.

Par ailleurs, le covoiturage est fortement encouragé: pour inciter au covoiturage, les indemnités kilométriques restent attribuées à chacun des salariés qui covoiture.

## La cantine

Sur notre site d'Arvillard, une cantine est mise à disposition pour les salariés des 2 sites. Un chef-cuisinier employé par l'entreprise cuisine tous les jours nos repas à partir de produits locaux. La contribution des salariés pour chaque repas, inchangée depuis 2020, est modique et plus de 3 fois moindre que son cout de revient moyen.

## Le budget des œuvres sociales équivaut à 1% de la masse salariale

C'est un choix de l'entreprise LEBORGNE de reverser 1% de la masse salariale au budget des œuvres sociales chaque année, soit davantage que la moyenne des entreprises.

Cet engagement est une preuve de notre volonté de faire vivre l'entreprise à travers ses salariés.

## Médaille d'honneur du travail complétée d'une prime favorisant l'ancienneté dans l'entreprise

Les collaborateurs se voient accorder une prime quelque-soit la médaille acquise (argent, vermeil, or ou grand or) dès lors qu'ils justifient de 10 ans d'ancienneté dans l'entreprise

# 64%

*de nos salariés font partie de l'entreprise depuis plus de 10 ans.*

# La convivialité chez LEBORGNE



En mai 2023, ce sont 45 salarié(e)s, conjoints, enfants qui ont participés au voyage à Madrid organisé par le CSE LEBORGNE.



En décembre 2023, ce sont 78 salarié(e)s, conjoints, enfants qui ont participés au spectacle de mentalisme organisé par le CSE LEBORGNE, pour se retrouver avant les fêtes de fin d'année.



En septembre 2023, le CSE LEBORGNE a invité pour un barbecue l'ensemble du personnel, les élus de la commune et les anciens collaborateurs partis à la retraite : de bons moments d'échanges s'en sont suivis.



# Code de Bonne Conduite

La réputation de LEBORGNE en matière de comportement éthique et commercial est l'un de ses grands atouts. Notre Code de Bonne Conduite est spécialement conçu pour promouvoir un comportement honnête et éthique. Signé par notre Directrice Générale et partagé avec nos salariés, il est garant de la conformité de LEBORGNE vis-à-vis des lois et réglementations et de la conduite des salariés en accord avec ses valeurs : l'innovation, le travail d'équipe, la responsabilité et l'intégrité.

Le code permet également aux salariés de savoir comment agir en cas de constat de manquements à ses principes (ex. discrimination, harcèlement, corruption...) avec une procédure interne de signalement.

Sur la base du code de bonne conduite, les managers et leurs équipes ont été formés afin d'assurer la bonne compréhension et la mise en pratique des principes éthiques essentiels de respect des lois, des réglementations, et des personnes.

La formation au code de Bonne Conduite est incluse dans le parcours d'intégration des nouveaux embauchés (intérimaires compris).

A la suite de quoi, le salarié signe une charte de bonne conduite qui l'engage.

# Sécurité de l'information

Notre règlement intérieur a été entièrement réécrit en 2021 et inclut désormais des annexes sur le droit à la déconnexion et sur la protection des données.

Celles-ci permettent de promouvoir un équilibre sain entre la vie privée et le travail pour nos collaborateurs, et d'assurer une utilisation des systèmes informatiques respectueuse des droits de chacun.



# 97%

*de nos collaborateurs ont été formés à notre Code de Bonne Conduite.*

# Plan de prévention systématique

Lors de chaque intervention d'un de nos prestataires sur nos sites, nous établissons systématiquement un plan de prévention santé-sécurité-environnement, afin de prévenir les risques liés à la tâche entreprise et de présenter notre démarche de tri des déchets.

# Accueil Santé-Sécurité-Environnement

Nous remettons notre livret d'accueil avec notre politique QHSE et RSE pour chaque nouvel entrant, s'en suit la visite de nos sites de production et logistique.



# Formations



# 39,4%

*de nos salariés sont formés en tant que secouriste SST en 2023.*

# 1215

*C'est le nombre d'heures de formation sécurité en 2023 - soit en moyenne **18h / salarié***

# Nos indicateurs Santé-Sécurité 2023

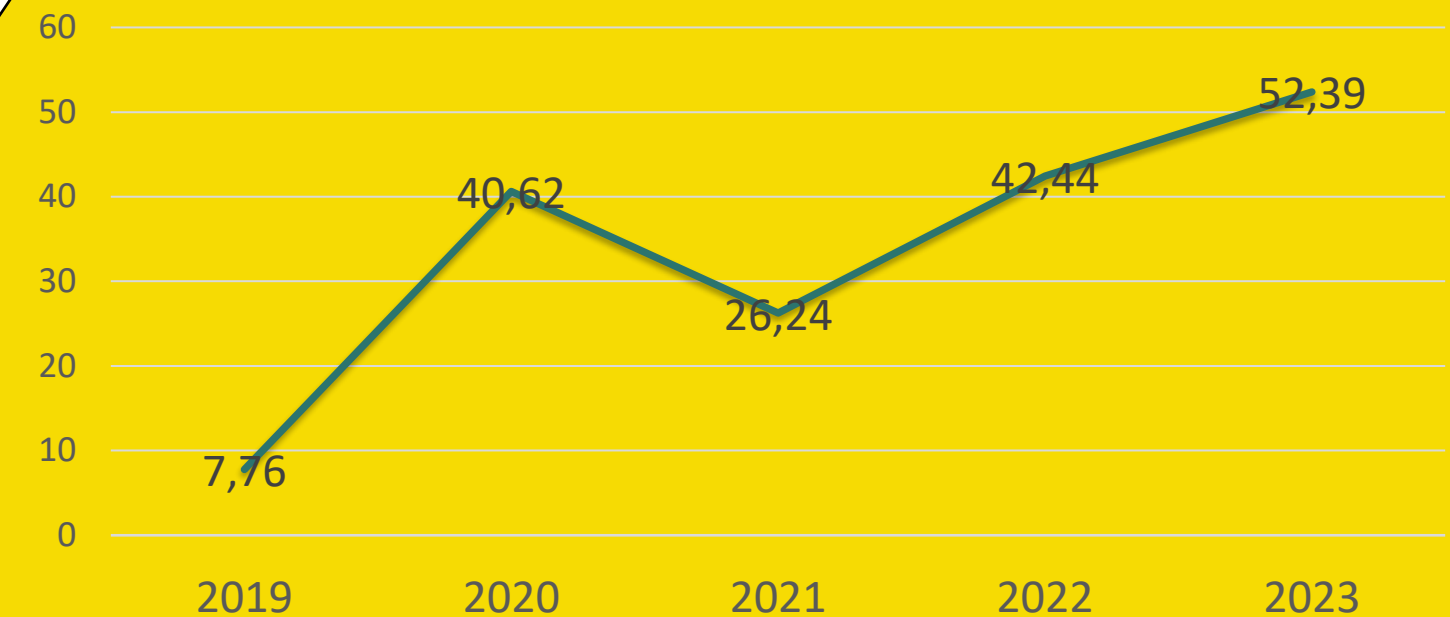
Pour contrecarrer l'impact des accidents de travail au sein de l'entreprise LEBORGNE, nous mettons en place un programme d'actions spécifiques pour 2024 :

- Visite des ateliers avec le CSSCT (CSE)
- Les réunions du CSSCT ont lieu 4 fois/an.
- Identification d'un collaborateur référent santé-sécurité dans chacun des ateliers
- Actions d'amélioration sur les risques principaux : risque incendie, circulation de chariots, travaux et accès en hauteur et risque chimique
- Poursuivre les actions de prévention avec la Médecine du Travail et la CARSAT
- Implication du personnel dans la recherche des EPI les plus adaptés et dans la remontée de situations dangereuses

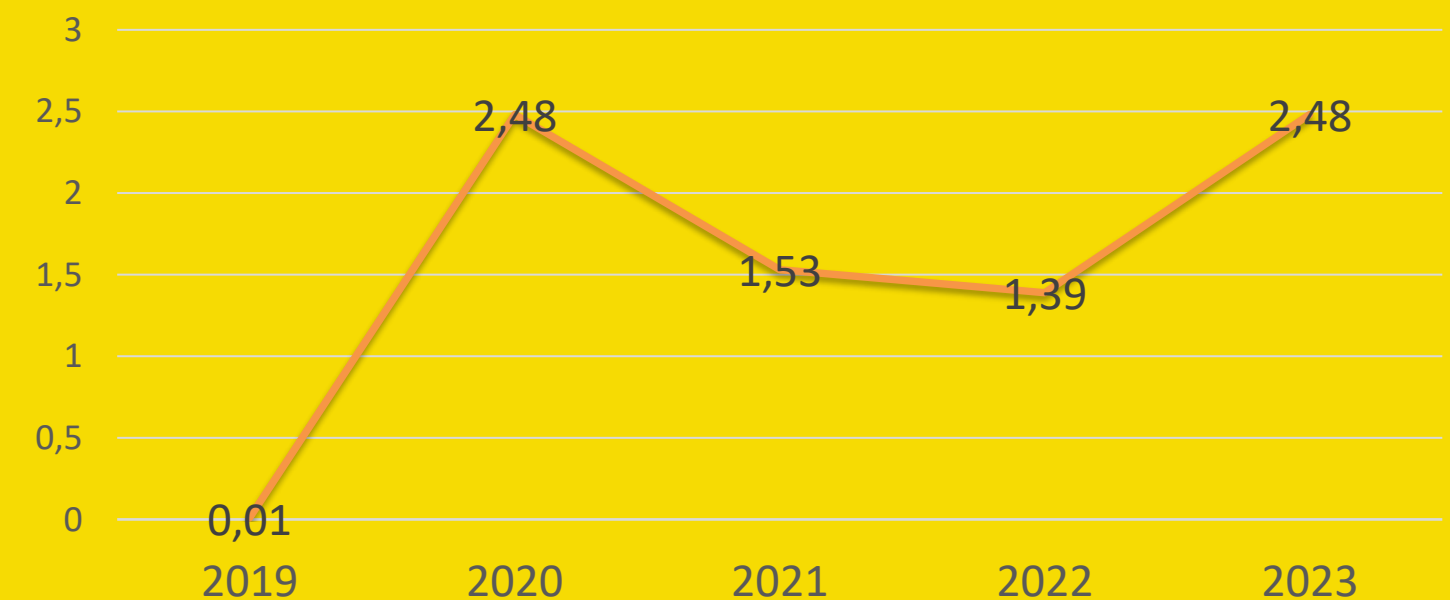
# 7,6

*C'est le nombre de jours d'arrêt moyen suite à un accident du travail qui a eu lieu en 2023*

**Taux de Fréquence TF** = (nombre d'accidents avec arrêt / nombre d'heures travaillées) x 1 000 000



**Taux de Gravité TG** = (nombre de jours d'arrêt / nombre d'heures travaillées) x 1 000



En 2022, les entreprises du secteur de la métallurgie avaient en moyenne un Taux de Fréquence de 15,5 et un taux de gravité de 1,1

# Parité Homme/Femme

Pyramide des âges au 31/12/2023



# 15 ans

*est l'ancienneté moyenne de nos salaires en 2023*

**33%** de femmes

Age moyen : 51

**67%** d'hommes

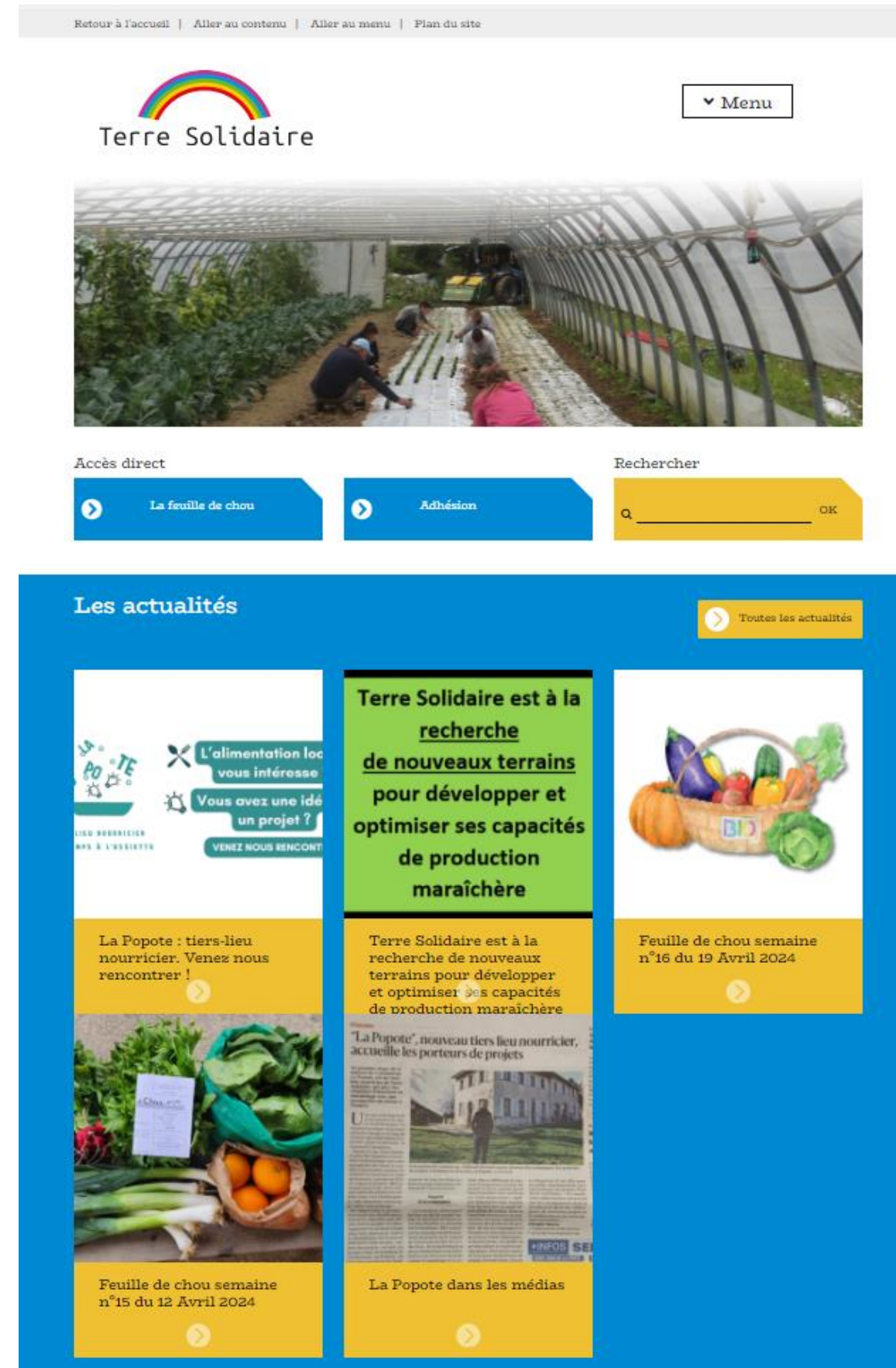
Age moyen : 46



# LEBORGNE engagé en RSE, soutien des initiatives de son territoire

Les fruits et légumes utilisés par notre cuisinier pour nourrir la trentaine de salariés le midi proviennent de l'association locale Terre Solidaire qui réinsère des personnes en difficultés par le maraichage BIO.

LEBORGNE soutient par sa relation de longue date cette association.



# Ethique exigée auprès de nos fournisseurs

## Extraits de la Charte des Achats Responsables LEBORGNE :

« Nous nous attachons à ce que l'ensemble de nos fournisseurs, quels que soient les pays dans lesquels ils sont implantés, **respectent les Droits de l'Homme et les exigences éthiques, sociales et environnementales que nous jugeons fondamentales et indispensables** à une bonne collaboration. La Charte des Achats Responsables de LEBORGNE présente ces engagements que nous demandons à l'ensemble de nos fournisseurs de respecter, mais également ceux que nous prenons vis-à-vis d'eux (...).

Nous exigeons de nos fournisseurs le respect des principes de la Charte Internationale des Droits de l'Homme et des Conventions fondamentales de l'Organisation Internationale du Travail (OIT).

**LEBORGNE se réserve le droit de cesser toute relation avec les fournisseurs qui ne respecteraient pas ces exigences (...).**

LEBORGNE exige de ses fournisseurs qu'ils respectent les normes d'éthique les plus élevées.»



### Environnement et hygiène d'usine

Compte tenu de la nature de la production, l'usine doit maintenir une température appropriée, un éclairage adéquat et une bonne ventilation. Les travailleurs devraient pouvoir bénéficier d'eau potable, de toilettes et d'installations sanitaires propres, et les toilettes des femmes doivent être séparées sur le lieu de travail. Il devrait également y avoir une zone de pause séparée de la zone de production pour faciliter la pause des travailleurs.

### Préparation et prévention des urgences

Les fournisseurs doivent être préparés aux urgences. Cela comprend des procédures saines pour notifier et évacuer les travailleurs, organiser une formation et des exercices d'urgence, préparer les fournitures de premiers secours appropriées, installer un équipement de détection et d'extinction d'incendie approprié et s'assurer qu'il y a des issues de secours adéquates sur le lieu de travail.

### Certification

Dans la mesure du possible, nous encourageons nos fournisseurs à appliquer un Système de Management Environnemental et à obtenir la certification ISO 14001.

## ETHIQUE DES AFFAIRES

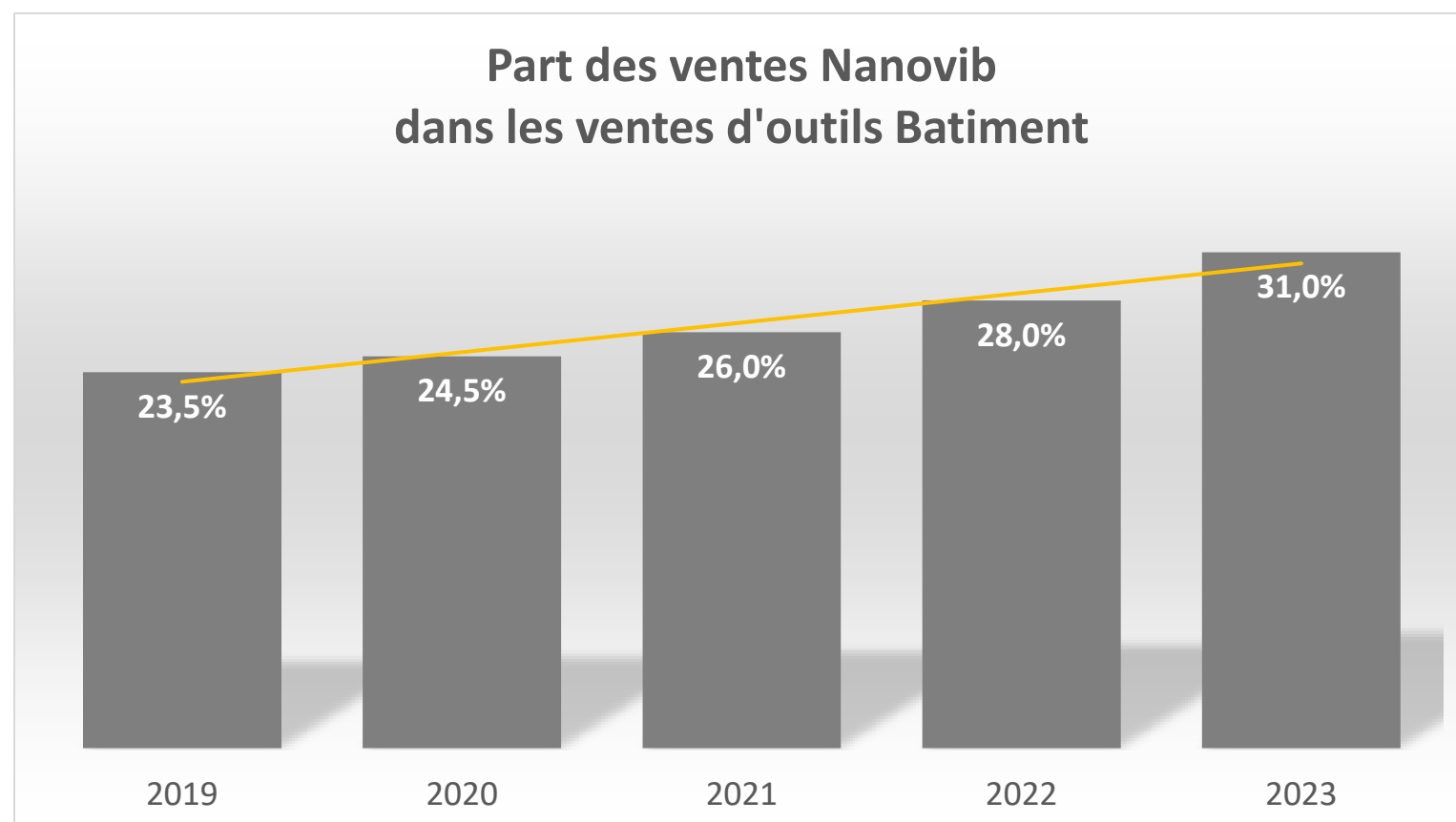
LEBORGNE exige de ses fournisseurs qu'ils respectent les normes d'éthique les plus élevées.

### Effectuer des transactions commerciales avec intégrité, transparence et équité

LEBORGNE ne tolérera aucune forme de corruption, d'extorsion ou de détournement de fonds. Les fournisseurs doivent se conformer strictement à toutes les lois et réglementations anti-corruption applicables. LEBORGNE souhaite que ses fournisseurs puissent toujours adhérer aux normes, afin de protéger les pratiques commerciales loyales et la concurrence, et de ne pas obtenir d'avantages indus. Toutes les informations concernant la situation financière, les performances et les activités commerciales doivent être divulguées conformément aux lois, réglementations et pratiques du secteur, applicables.

# Des outils qui préservent la Santé - Sécurité des utilisateurs

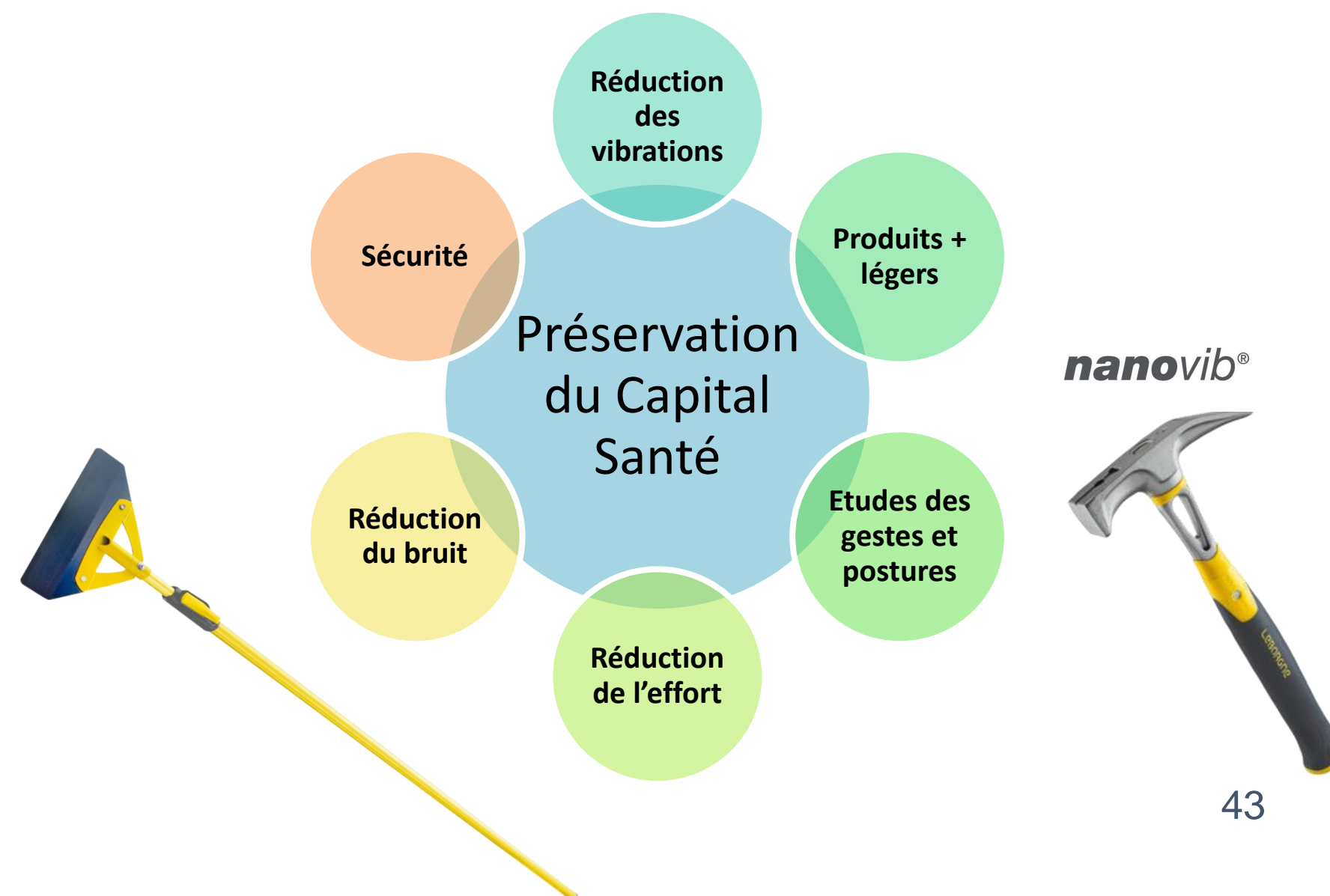
**nanovib®**



**31%** des outils de bâtiment Leborgne vendus en 2023 appartiennent à la gamme Nanovib® qui réduit les vibrations et améliore les gestes et postures.

L'innovation utile sous l'angle de la santé et de la sécurité avec la gamme Nanovib®

Cette gamme a été développée pour réduire la pénibilité et préserver le capital santé de l'utilisateur en apportant des solutions sur six thématiques : la réduction de la vibration, l'allègement des produits, l'amélioration des gestes et postures, la réduction de l'effort, la réduction du bruit et enfin la sécurité. Elle révolutionne le marché de l'outillage à main.



# La démarche Santé - Sécurité LEBORGNE

## Les points forts :

- ✓ Sensibilisation santé au travail de 2 h avec l'ensemble du personnel (65 personnes : y compris la direction, les intérimaires) réalisé par un organisme extérieur
- ✓ Développement des postes de travail avec la participation d'un ergothérapeute interne pour diminuer la pénibilité au travail
- ✓ Amélioration de l'ergonomie par l'installation de deux palans de 500kg dans l'atelier de fabrication et maintenance des outillages,
- ✓ Les produits chimiques sont gérés dans un logiciel SEIRICH comportant les dates de validité des FDS, la consommation annuelle, les mentions, les classes et les catégories de dangers, les pictogrammes, les photos du produit

## Les points d'amélioration :

- Le système de détection incendie pourrait être amélioré avec des détecteurs de fumées adaptés
- Mettre en place des actions de prévention permettant de diminuer le taux de fréquence des accidents de travail avec arrêt en 2023
- L'amélioration de la signalisation permettrait d'alerter d'avantage sur les changements de niveau, l'intérêt de tenir la rampe pour éviter les risques de chute d'escalier... toutes situations dangereuses identifiées dans le DUER



# La reconnaissance ECOVADIS

EcoVadis, une plateforme d'évaluation des performances RSE toujours plus exigeante

Depuis 2007, EcoVadis est le plus grand fournisseur d'évaluations RSE du monde avec un réseau de plus de 100 000 entreprises évaluées. Il passe au crible la prise en main des principes RSE au sein des systèmes de gestion et de travail d'une entreprise en s'appuyant sur des normes RSE internationales. La fiche d'évaluation RSE illustre alors les performances à travers 21 indicateurs répartis en 4 thèmes :

- Environnement
- Social et Droits Humains
- Éthique
- Achats responsables

Dès 2020 LEBORGNE a obtenu une médaille Gold pour son évaluation RSE par ECOVADIS

En 2023 , LEBORGNE s'est vu attribuer la **médaille Platinum** qui la fait rentrer dans **le top 1%** des entreprises évaluées dans sa catégorie!





# Rapport RSE 2023

Ensemble, préservons  
notre Nature

**LEBORGNE**<sup>®</sup>